

VERS LES REFUGES D'ART EN HAUTE PROVENCE

*Randonnée itinérante
au fil des refuges d'art d'Andy Goldsworthy
et de l'incroyable géologie autour de Digne-les-Bains
Avec un guide d'art en montagne agréé*

SÉJOURS 2024

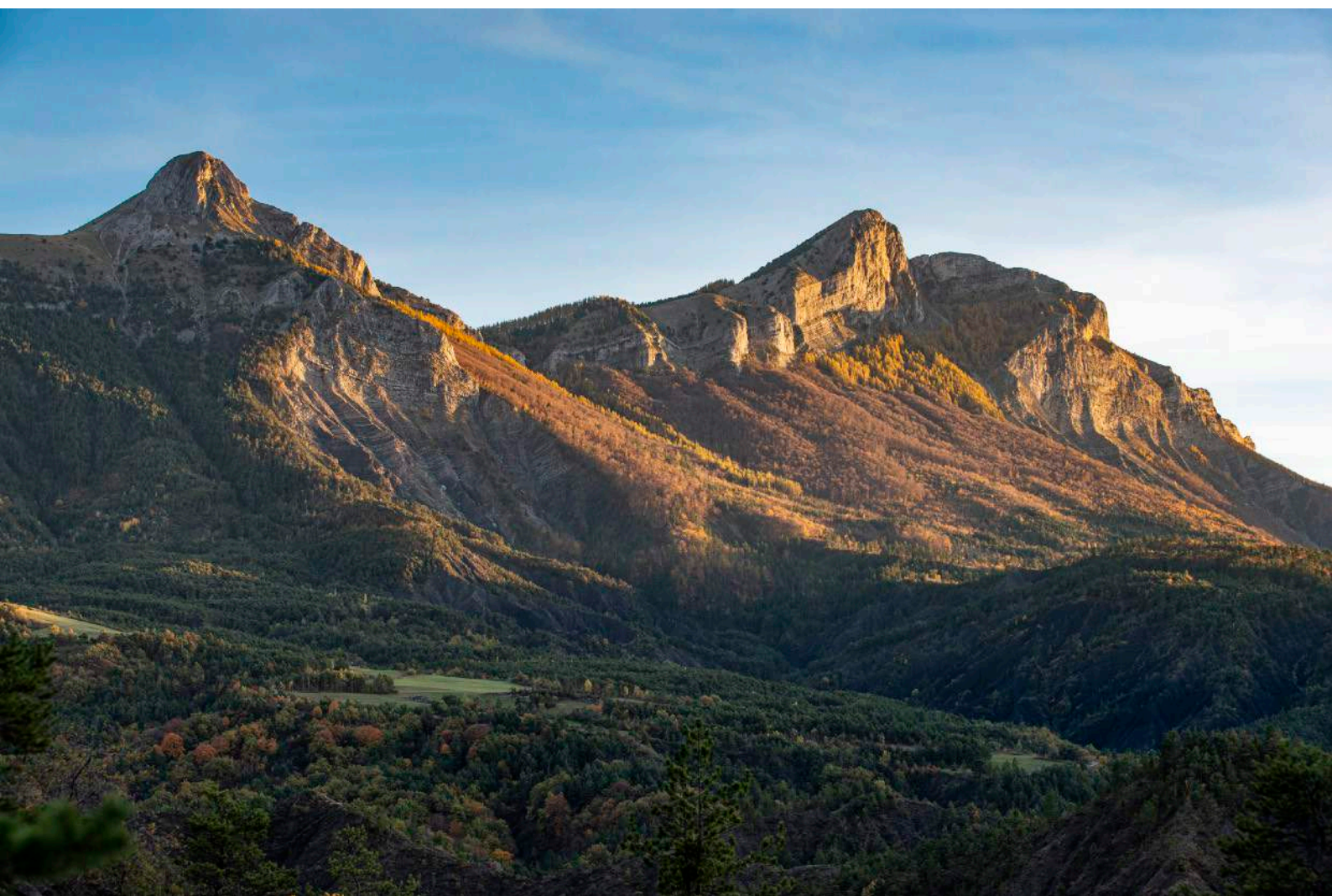


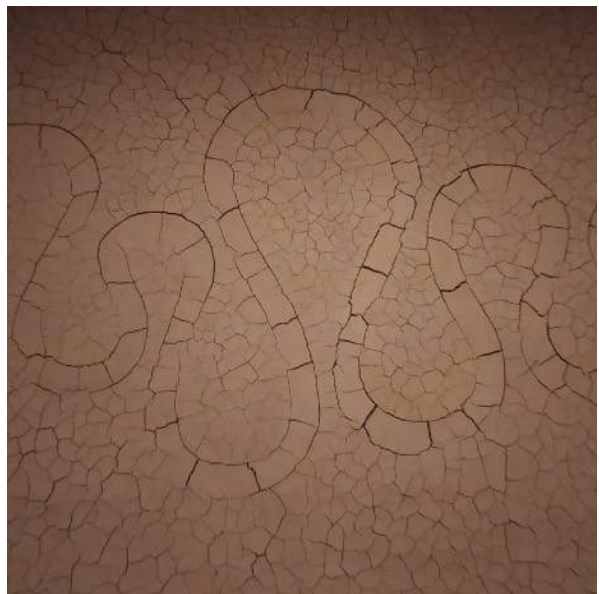
Andy Goldsworthy, refuge d'art du Vieil Esclangon ©lenaturographe

**4 dates en 2024 : 26-31 mai / 25-30 juin / 30 septembre-5 octobre /
12-17 octobre**

Inscriptions auprès de notre partenaire Vercors escapade :
contact@vercors-escapade.com / www.vercors-escapade.com / +33 4 75 22 07 62
Séjour opéré en collaboration avec l'agence de voyage Vercors Escapade et sous sa licence.

- Randonnée itinérante en autonomie ultra-légère : 6 journées de randonnée, 5 nuits.
- Dans les Alpes de Haute-Provence : massif des Monges, vallées du Bès et de la Bléone
- Conçu et guidé par Luc Richard, AeM diplômé d'État ; agréé par le musée Gassendi
- Difficulté : 3/5. Modérée, pour marcheur de niveau moyen en bonne forme physique.
- Dénivelé positif moyen par jour : 580 mètres.
- Hébergements : 3 nuits en gîte ou chambre d'hôte. 2 nuits en refuges d'art.
- Nombre de participants : 6 participants minimum à 7 participants maximum.
- En partenariat avec L'Art en chemin et le Géoparc UNESCO de Haute-Provence.
- Séjour opéré en collaboration avec l'agence Vercors Escapade et sous sa licence.
- Tarif tout compris : 740 € (hors assurance).
- **Nouveau !** Location possible de sacs de couchage ultra-performants et légers + matelas !





Page précédente : Le Cucuyon et le Couard depuis la Ferme Bellon ; près du Vieil Esclangon ©lenaturographe. Cette page, de haut en bas : la sentinelle du Vançon ; refuge d'art du col de l'Escuichières ; la dalle aux ammonites, vestige d'un fond marin il y a deux cent millions d'années ; refuge d'art de La Forest ; River of Earth. ©Bruno Paulet.

Refuge d'art, le musée Gassendi, et le Géoparc UNESCO de Haute Provence

Refuge d'art est un projet artistique d'Andy Goldsworthy, dans la région de Digne-les-Bains, en Haute Provence. Toujours en cours, il a été initié par Nadine Gomez, conservatrice du musée Gassendi, qui avait invité en 1995 Andy Goldsworthy au musée pour célébrer les dix ans de la réserve géologique de Haute Provence. Il s'agit de la plus vaste collection au monde d'oeuvres de l'artiste. Cet itinéraire suit des chemins de randonnée au coeur du Géoparc UNESCO de Haute Provence. Il relie les Sentinelles, imposants cairns en pierre sèche, ainsi que des bâtiments isolés en pleine nature, rénovés, qui accueillent chacun une oeuvre de l'artiste.

Cette randonnée itinérante est une invitation à découvrir la vaste collection d'art en montagne du musée Gassendi, oeuvres *in situ* disséminées en pleine nature sauvage à travers les 200 000 kilomètres carrés de la réserve géologique. Développé depuis une trentaine d'années par Nadine Gomez et l'équipe du musée, ce projet frappe par son caractère singulier, cohérent et puissant, exceptionnel en France et dans le monde. Une collection qui fait dialoguer sciences de la nature (géologie, botanique...) et démarches artistiques.

L'héritage philosophique du savant humaniste Pierre Gassendi que son contemporain René Descartes résuma par la formule « *ambulo ergo sum* / je marche donc je suis » a insufflé une ouverture du musée hors de ses murs : le *musée dans la montagne*.

Lors de notre itinérance nous passerons par la plupart des sentinelles et refuges d'art et dormirons dans deux d'entre-eux – les trois autres nuits, nous serons hébergés dans des gîtes confortables. Nous verrons aussi des oeuvres réalisées en pleine nature par d'autres artistes, tels Herman de Vries, Johan Foncuberta ou Paul-Armand Gette.

À pied, nous traverserons des paysages d'une beauté exceptionnelle, des forêts de hêtres ou de pins noirs, des villages en ruine, nous franchirons des cols au milieu de prairies d'alpage et nous longerons des torrents sauvages. Dans ces montagnes peu fréquentées – où vivent loups, chamois, aigles et vautours – nous contemplerons enfin les splendeurs géologiques qu'a formé la nature au fil de millions d'années, tels le monumental Vélodrome d'Esclangon, ou les cluses de Barles. À la fin (ou au début) de notre périple, nous visiterons le musée Gassendi, à Digne, et l'oeuvre d'Andy Goldsworthy, *River of Earth*.

Votre guide, Luc Richard

- **Diplômé d'État AMM**
- **Correspondant médical de l'Institut de recherche et de formation en médecine de montagne (Ifremmont)**
- **Guide d'art en montagne agréé par le Musée Gassendi**

Son diplôme de Sciences-po en poche, Luc part vivre dix ans en Chine, où il apprend le mandarin à l'Université des Langues et Culture de Pékin. Il devient journaliste indépendant (L'Express, Géo...) et arpente les confins les plus reculés de l'empire du Milieu (Tibet, Xinjiang, Yunnan, Mandchourie...). Il a publié plusieurs essais et récits de voyage (dont Voyage à travers la Chine interdite, réédité en Pocket en 2016) et a fondé la revue littéraire Immédiatement, qu'il a dirigé jusqu'en 2001.

Aujourd'hui, Luc partage son temps entre les Alpes (massif du Queyras, dont il est originaire) et la Haute Provence. Passionné d'art, d'histoire et de littérature, mais aussi d'écologie, d'ethnobotanique et de survie en milieu naturel, Luc a réalisé plusieurs longues marches en autonomie en territoires sauvages et inhabités : Deux mois en Terre de feu (Chili) et, en 2012, une traversée de l'Islande en autonomie complète, de la côte est à la côte ouest, par les Hautes Terres désertiques (vingt jours et 500 km de marche, dont 85 km sur glacier).

Il organise des treks en autonomie au nord du Tibet dans les contrées très reculées de l'ancien royaume de Dergué (province du Sichuan, Chine), mais aussi des séjours de randonnée sur mesure. En 2023, à l'issue d'une formation, Luc a été agréé par le musée Gassendi pour faire découvrir sa collection d'art en montagne.

Site internet : www.lucrichard.fr



L'itinéraire, jour par jour*

Jour 1 : Le matin, rendez-vous à Digne (horaire à préciser). Court transfert en taxi (10 mn) de Digne au petit village de Courbons. Randonnée de Courbons jusqu'à Thoard par les crêtes du Siron et le *Refuge d'art de la Chapelle Sainte-Madeleine*. Dîner à Thoard, à la table et chambre d'hôte La Bannette.

Dénivelée + 610 m ; – 600 m / 12 km.

Jour 2 : Randonnée du village de Thoard jusqu'au *Refuge d'art de La Forest* par les crêtes et le col de Mounis. Dîner et nuit dans un refuge d'art perdu en pleine nature.

Dénivelée + 830 m ; – 730 m / 13,5 km.

Jour 3 : Randonnée de La Forest au village de Saint Geniez par la chapelle de Dromon, dont la crypte renferme des vestiges de la période romaine. Nuit au gîte équestre de Saint-Geniez.

Dénivelée + 440 m ; – 300 m / 9,5 km.

Jour 4 : Court transfert vers Feissal par la *Sentinelle du Vançon*. De Feissal à Barles par les crêtes de Chine, l'emplacement du futur *Refuge d'Art de Chine*, le ravin de la Descoure et les *fenêtres de herman de vries*. À Barles, court transfert jusqu'au village de Verdaches. Dîner et nuit au gîte de Flagustelle.

Dénivelée + 500 m ; – 910 m / 12,5 km.

Jour 5 : Descente en vélo (très facile) de Verdaches aux clues du Péouré en passant par les clues de Barles et la *Sentinelle du Bès*. En chemin, oeuvres de Johan Foncuberta, herman de vries et Paul-Armand Gette. Montée au Vieil Esclangon, à la découverte du *Refuge d'art* du même nom et de trois *traces* de herman de vries. Montée au point de vue pour contempler le vélodrome d'Esclangon puis descente vers le village d'Esclangon. Transferts puis courte marche vers le *Refuge d'art de la ferme Bellon* où nous dînerons et dormirons. **Dénivelée + 475 m ; – 385 m / 11 km.**

Jour 6 : Randonnée du *Refuge d'art de la ferme Bellon* à Draix, puis transfert jusqu'au *Refuge d'art des Bains thermaux* (courte marche) près duquel nous pique-niquerons. Retour à Digne visite du musée Gassendi avec médiation où nous découvrirons *River of Earth* d'Andy Goldsworthy, oeuvre qui fait partie de *Refuge d'Art*. Sur certains séjours, cette visite peut avoir lieu le premier jour. **Dénivelée + 70 m ; – 210 m / 3,7 km.**

* Nous pouvons être amenés à modifier l'itinéraire indiqué : soit au niveau de l'organisation (problème de surcharge des hébergements, modification de l'état du terrain, éboulements, sentiers dégradés, etc.), soit directement du fait du guide (météo, niveau du groupe, etc.). Ces modifications sont toujours faites dans votre intérêt, pour votre sécurité et pour un meilleur confort.



Sur le sentier qui monte vers le Vieil Esclangon ©lenaturographe

La collection d'art en montagne et le voyage en autonomie ultra-légère

- Le voyage en autonomie ultra-légère recouvre un ensemble de pratiques qui consistent à réduire radicalement le poids de son sac à dos. C'est aussi un état d'esprit qui refuse de dépendre exclusivement des infrastructures modernes (routes goudronnées, transport automobile, etc.). Cela est possible en choisissant du matériel léger – qui n'est pas nécessairement coûteux – et en ne conservant que le strict nécessaire. Pour nous, le confort consiste avant tout à porter un sac à dos léger, pas à emporter ce qui est superflu.

- Depuis des années nous choisissons cette manière de voyager par cohérence. Premièrement, parce que nous aimons la liberté qu'elle apporte. Ensuite, par respect pour la nature, il nous semble préférable de réduire au maximum les transports de bagages en véhicules. Enfin, notre goût nous porte vers les endroits isolés, beaux et paisibles, donc à l'écart des réseaux routiers et difficiles d'accès. Ajoutons que cet état d'esprit nous semble une bonne manière de découvrir l'oeuvre d'Andy Goldsworthy et des autres artistes qui ont essaimé dans nos montagnes.

- Par conséquent, en suivant nos recommandations (voir liste de matériel à la fin de ce document) le poids de votre sac à dos, hors vivres et eau, ne devrait pas dépasser pas les 5 kg (vous porterez, pour l'essentiel, de quoi dormir confortablement, quelques vêtements de rechange et des affaires de toilette). Avec les vivres et 2 litres d'eau pour la journée votre sac pèsera seulement environ 7 kg. Dans les gîtes, il sera possible de laver soi-même ses vêtements de rechange.

- Dans les différents gîtes où nous passerons auront été déposé des vivres que nous emporterons pour les dîners et petits-déjeuners dans les refuges d'art. Ces vivres sont préparé presque exclusivement avec des produits bio et/ou locaux, achetés en vrac, peu d'emballages plastiques ou non recyclables, avec l'objectif d'arriver à zéro déchets en fin de séjour. Nous cuisinerons ensemble dans les refuges d'art, et vous découvrirez qu'il est possible de goûter une cuisine savoureuse en bivouaquant simplement.



En haut : dans le refuge d'art du col de l'Escuichière ©Bruno Paulet. En bas à gauche : déjeuner dans le refuge d'art du Vieil Esclangon ©Lenaturographe. En bas à droite : le palindrome de herman de vries ©lenaturographe.

Les hébergements

- À Thoard : La Bannette, chambre et table d'hôte (chambres de 2 à 3 avec salle d'eau privative)
- À St Geniez : Gîte équestre (dortoirs de 2 à 4 avec salle d'eau privative)
- À Verdaches : Gîte de Flagustelle (petits dortoirs de 4 avec lits superposés et salle de bain privative)
- À La Forest et à la ferme Bellon : en refuge d'art (banquettes ou plancher en bois).

** Les hébergements de St Geniez et Verdaches sont des gîtes de randonnée : wifi ; chauffage ; douches chaudes ; nuits en dortoirs (lits superposés confortables avec matelas et oreillers) nécessitant l'utilisation de vos sacs de couchage et de vos serviettes de toilette. Les repas en hébergements sont préparés avec des produits presque toujours locaux, souvent directement issus du potager ou d'élevage voisins. Cette cuisine familiale, savoureuse, est copieuse et équilibrée. Les refuges d'art de La Forest, Vieil Esclangon, Ferme Bellon sont d'anciennes fermes, bergeries ou chapelles restaurées, en pleine nature. On y trouve, outre les œuvres d'art, un espace de vie, comportant une table et des bancs et un espace de repos avec un plancher et des banquettes en bois, une cheminée dans la ferme Bellon. Il n'y a ni matelas, ni électricité, ni sanitaires – des feuillées sont à l'extérieur. Il n'y a pas l'eau courante mais des fontaines ou des rivières à proximité pour se ravitailler et faire sa toilette. Les pique-niques et repas en refuge d'art seront préparés par votre accompagnateur, exclusivement à partir de produits bio et/ou locaux, presque en zéro déchets. Merci de nous signaler vos allergies alimentaires à l'avance afin d'adapter nos menus. Les hébergements ci-dessus, donnés à titre indicatifs, peuvent être modifiés sans préavis.*

Tarif et inscriptions

Tarif : 740 € par participant.

4 dates en 2024 : 26-31 mai / 25-30 juin / 30 septembre-5 octobre / 12-17 octobre.

En option : sac de couchage et matelas gonflable (voir détail ci-dessous).

Tarif : 60 € pour la durée du séjour – à réserver sur le formulaire d'inscription en ligne.

[Pour vous inscrire en ligne cliquez ici](#)

Ou bien directement auprès de www.vercors-escapade.com / +33 4 75 22 07 62 / contact@vercors-escapade.com

Séjour opéré en collaboration avec l'agence de voyage Vercors Escapade et sous sa licence.

- **Ce qui est compris dans le tarif** : Tous les repas (dîners, pique-niques et petits-déjeuners) ; les hébergements ; les transferts internes prévus au programme (voir ci dessous*) ; la prestation du guide ; les visites (visite du musée Gassendi). Dans plusieurs hébergement, les boissons (thé, café, vin) sont incluses.
- **Ce qui n'est pas compris dans le tarif** : Les transports avant le rendez-vous le premier jour (à Digne-les-Bains) et après la fin du séjour (à Digne-les-Bains) ; les transports pendant le séjour pour convenance personnelle ; les boissons là où elles ne sont pas incluses ; les dépenses personnelles (appels téléphoniques, etc.) ; l'assurance annulation ; les éventuelles nuitées avant et après le séjour (voir ci-dessous hébergements recommandés) ; le drap de sac pour le sac de couchage si vous choisissez l'option location sac de couchage.

** Transferts : J1 : de Musée Gassendi (Digne) à village de Courbons. J2 : de La Bannette (Thoard) au lieu dit Les Margailands (Thoard). J4 : de Gîte équestre de St Geniez à lieu dit Feissal (Authon) et de Barles à Verdache. J5 : de Esclangon à la Javie. J6 : de Draix au lieu dit « Col des abeilles » (Digne) et de « Col des Abeilles » à Musée Gassendi. Tous les transferts sont opérés par des sociétés de taxi, sauf entre La Bannette et Les Margailands et entre Barles et Verdache où ils sont opérés par les hébergements.*

Nouveau : location de sacs de couchage pour votre séjour !

Un sac de couchage performant et léger est coûteux : comptez entre 250 € et 400 € selon les marques. Afin de répondre à la demande des participants à nos séjours, nous fournissons désormais à la location des sacs « Mirage » de la maison française Valandré. Le « Mirage » est l'un des meilleurs sacs de sa catégorie. Après douze années et plusieurs centaines de nuits d'utilisation intensive, je vous garantis que c'est un miracle de confort et de légèreté.

- **Sac de couchage « Mirage » Valandré :**
- **Température confort : 0° ; poids 750 g ; volume compressé 4 litres ; prix en magasin 369 €.**
- **Location pour un séjour : 60 €. Fourni avec un matelas de sol gonflable, léger et confortable.**
- **Remis le matin du premier jour au point de rendez-vous.**
- **Réservation en ligne en même temps que votre inscription.**
- **Non fourni : un drap de sac obligatoire à glisser dans votre sac de couchage.**

Points importants et questions pratiques

- **Début et fin de séjour** : Le séjour commence le jour 1 à 9h30. Rendez-vous sur parking Fontaine, à 100 mètres du musée Gassendi (centre ville), où vous pourrez laisser votre véhicule durant le séjour (parking gratuit). Fin de séjour : le jour 6 à 16h, sur le parking Fontaine, après la visite du musée Gassendi. Pour information, le parking Fontaine est à 5 minutes à pied du centre ville et à 10 minutes de la gare routière de Digne (bus pour Aix-TGV).
- **Matériel** : Ne négligez pas la préparation matérielle pour alléger les sacs à dos (voir liste ci-dessous). Nous insistons sur les protections contre le soleil (chapeau, crème solaire) ; le sac de couchage léger, efficace contre le froid (la nuit, la température peut descendre à +5°) ; un matelas de sol confortable (pas de lits dans les refuges d'art, nous dormirons directement sur des banquettes en bois) ; des chaussures de montagne **montantes**, confortables, avec bonnes semelles, contreforts et bonne imperméabilité ; une mini-trousse de pharmacie avec deuxième peau (type Compeed), pansements et antalgiques, et vos éventuels médicaments personnels. Le guide aura avec lui une pharmacie de base.
- **Conditions climatiques probables** : En printemps et en automne, les conditions climatiques sont idéales : ni trop chaud en journée, ni trop frais pendant les nuits. Si un pull est souvent suffisant pour la soirée, prévoyez un bon sac de couchage. Le temps est généralement sec, mais une averse ou un orage ne sont jamais exclus, même en plein été, avec une forte chute des températures. Il faut donc avoir avec soi de quoi se protéger de la pluie et du froid.
- **Argent** : Il n'y a pas de distributeur sur le parcours et il ne sera pas possible de régler avec une carte bancaire vos dépenses personnelles dans les hébergements – boissons, etc. Prévoyez donc des espèces si vous pensez en avoir besoin.
- **Bagages** : Vous aurez peut-être besoin de laisser au début du séjour un bagage que vous récupérerez le dernier jour. Si vous dormez la veille dans un hôtel à Digne-les-Bains, celui-ci acceptera sans problème de vous le garder. Si vous n'avez aucune possibilité de ce type, veuillez nous en parler, nous trouverons ensemble une solution.
- **Hébergements avant et après le séjour** : Si vous souhaitez arriver à Digne la veille du jour 1, ou bien repartir le lendemain du jour 6, nous vous recommandons les hôtels suivant. **1. L'Hôtel Central** ** 26 bd Gassendi, 04000 Digne-les-Bains (centre ville) / +33 4 92 31 31 91. Prix ces chambres doubles : 66-72 €. **2. L'Hôtel de Provence** ** 17 bd Thiers, 04000 Digne-les-Bains (centre ville) / +33 4 92 31 32 19. Prix des chambres doubles : 63-73 €. **3. Le Refuge des Sources** *** 36 av. des Thermes, 04000 Digne-les-Bains (2,5 km du centre ville). Prix des chambres doubles 90-125 €. **4. Le Château des Sieyes** (gîte d'étape) 12 avenue Georges Pompidou 04990 Digne-les-Bains (à 2 km du centre ville) / 04 92 31 20 30 ou 06 31 88 63 34. Dortoirs à partir de 36 €. Possibilité de préparer son dîner sur place. **Si vous arrivez la veille**, je vous recommande pour dîner l'excellent et sympathique bistrot thaïlandais **Le P'tit thai**, 3, rue du Jeu de Paume (centre ville) / +33 4 86 72 02 18.



Dans le refuge d'art de La Ferme Bellon ©lenaturographe

Liste du matériel à prévoir

ITEMS DANS VOTRE SAC À DOS	Poids max. (grammes)	SUR VOUS
1 Sac à dos léger, volume 38 litres à 50 litres max.	950	- Vêtements adaptés
1 Sac de couchage (+5° température de confort ou moins)	750	- Bonnes chaussures de randonnée
1 Matelas de sol léger (mousse ou auto-gonflant)	400	- Chapeau / casquette
1 film de protection sol type Polycree ou Tyvek (1,5mx2,5 m)	70	- Bonnes lunettes de soleil
1 Petit gobelet (qui peut contenir boisson chaude)	30	- Mouchoirs
1 poche à eau 2 litres ou 2 bouteilles plastique 1 litre*	200	- Canif
1 Brosse à dents allégée (couper la moitié du manche)	10	- 2 bâtons de marche (recommandé)
1 Mini-tube dentifrice	20	- Portefeuille (avec carte vitale)
1 Serviette micro-fibres de dimension A4	40	
1 Mini-savonnette type savon de Marseille ou Alep	20	
2 rechanges – culottes légères (2 x 50 g.)	100	
2 rechanges – paires de chaussettes légères (2 x 40 g.)	80	
1 rechange T-shirt mérinos ou chemise légère	150	
1 pull-over ou polaire légère	250	
1 k-way ou poncho léger ou veste de pluie légère	250	
1 lampe frontale légère	40	
1 crème solaire sans nanomatériaux (en magasins bio)	50	
1 mini-trousse à pharmacie avec Compeed et vos médicaments	30	
2 Boules Quies	5	
3 sachets zip-lock ou sacs étanches (ranger au sec vos affaires)	45	
Poids total du sac hors vivres et eau	3490	
<i>Poids total du sac avec 2 litres d'eau et 1,5 kg de vivres</i>	5990	

* Si vous prenez une poche à eau, nous vous conseillons de prendre en plus une bouteille ou une gourde.

OPTIONNEL DANS SAC À DOS

1 paire de sandalettes ultra-légères pour bivouac / gîte	150
1 Pantallon large pour bivouac / gîte (type taishi ou yoga)	150
<i>Poids total du sac avec vivres, eau et matériel optionnel</i>	7290

MATÉRIEL FOURNI PAR VOTRE GUIDE REMIS LE MATIN DU PREMIER JOUR :

- 1 kit de couverts ultra-légers en cannes de Provence
- 1 boîte à pique-nique étanche sans BPA
- 1 bol métallique ultra-léger pour les dîners en refuge d'art

Comment choisir votre matériel

- **Si vous avez besoin de conseils pour le choix du matériel**, n'hésitez pas à nous appeler ou nous écrire. Allez voir le site des randonneurs ultra-légers : www.randonner-leger.org. En faisant un achat, renseignez-vous toujours sur le poids de ce que vous achetez, et comparez à la liste ci-dessus. N'attendez pas le dernier moment pour vous équiper.
- **Le site français azimut-nature.com** fournit du matériel très léger que l'on ne trouve pas dans les magasins traditionnels. Appelez-les, ils sont d'excellents conseils. Vous trouverez chez eux de bons sacs à dos légers (comme le génial Osprey Talon 44), des sacs de couchage légers à prix intéressants, idem pour les matelas de sol (mousse ou auto-gonflant), les chaussettes en mérinos. Pour le reste, on trouve du matériel correct chez Décathlon ou de la seconde main dans les stocks militaires (notamment de très bons ponchos).
- **Evitez le coton de manière générale** (pantalons, T-shirt, chaussettes) sauf si vous prenez une chemise en coton légère et ample. Le coton retient la transpiration, l'humidité et les odeurs. Il est long à sécher. Un T-shirt en mérinos, en revanche, pourra être porté plusieurs jours sans désagrément. Les matériaux synthétique (pantalons, sous-vêtements, polaires) séchent vite lorsqu'on les lave. Un vieux pull en cachemire est léger et chaud.
- **Suggestions pour vous équiper :**
 - Sac à dos : l'excellent Osprey Talon 44 (1 020 g).
 - Sac de couchage : comptez 300 € à 400 € pour un sac en duvet température 0° confort d'un poids de 750 g.
 - Matelas de sol léger : Sea To Summit - Matelas Ultralight - Regular (395 g) ou Thermarest Z-Lite (405 g)
 - Petite serviette en microfibres : Chez Décathlon, les plus petites (40 g)
 - Culotte de rechange : Décathlon Femme : culottes running Kalenji (30 g) / Homme : boxer running Kalenji (50 g).
 - Brassière : brassière en mérinos Icebreaker (40g)
 - Chaussettes en mérinos : Chaussettes Woolpower 200 (30 g.)
 - T-shirt en mérinos : Chez Décathlon : Forclaz Travel 100 (150 g)
 - Lampe frontale légère : Chez Petzl, la e+LITE (26 g) ou la Tikka (66 g)
 - Chaussures de randonnée montantes : Pour choisir ses chaussures, le mieux est de se faire conseiller par un vendeur compétent. Par exemple chez « À la ville à la montagne » 3 Boulevard Richard-Lenoir, 75011 Paris. Ou « Alpina La Montagne », 70 Rue de Rome, 13006 Marseille.

* * *

Informations complémentaires

[River and tides](#) : excellent documentaire consacré au travail d'Andy Goldsworthy
www.musee-gassendi.org (site du musée Gassendi à Digne-les-Bains)
www.cairncentredart.org (le centre d'art du Cairn, à Digne)
www.alexandra-david-neel.fr (maison Alexandra David-Neel à Digne)
www.geoparchauteprovence.com (site du Géoparc UNESCO de Haute Provence)
www.refugedart.fr (pour les photos des refuges d'art)
www.artenchemin.fr (Site de l'association l'Art en chemin).

* * *

Renseignements et inscriptions :

contact@vercors-escapade.com / www.vercors-escapade.com / +33 4 75 22 07 62
Séjour opéré en collaboration avec l'agence de voyage Vercors Escapade et sous sa licence.